

Trnavský občasník

květen 2013

V dnešním čísle najdete:

- Divadelní představení
- Smažení vaječiny
- Pooderské koštování
- Zasedání ZO Trnávka
- Hry bez venkovských hranic
- Zájezd do aquaparku
- Neděle – den odpočinku
- Rezon
- Sběr železného šrotu
- Péče o zeleň v obci
- ZTP a ZTP/P upozornění
- Daň z nemovitostí 2013
- Vakcinace proti vzteklině
- Zájezd do Šternberku

DIVADELNÍ PŘEDSTAVENÍ

Parta trnavských ochotníků vás srdečně zve na divadelní představení hry
Raye a Michaela Cooneyových



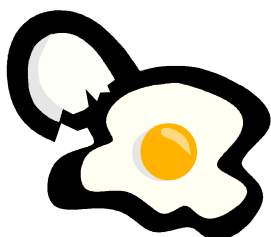
Premiéra představení se koná v sobotu 25. 5. 2013 od 17,00 hodin
v Sokolovně v Trnávce. (od 16,00 hodin bude Sokolovna otevřena).

Nebude chybět občerstvení před, o přestávce i po představení.

Vstupné dobrovolné.

Věříme, že se vám fraška plná humorných záměn i dramatických zvrátů
s nečekanou pointou bude líbit a že svou hojnou účastí podpoříte naše
mladé ochotníky.

SMAŽENÍ VAJEČINY



Klub zahrádkářů Trnávka zve všechny občany na tradiční smažení vaječiny, které se koná v sobotu 18. 5. 2013 ve 14.00 hod. za každého počasí před budovou zámku.

Připraveny jsou soutěžní disciplíny pro děti i s odměnou. K prodeji bude tradiční občerstvení – pivo, medovina, koláčky a jiné.

VÝSLEDKY MÍSTNÍHO KOLA KOŠTOVÁNÍ

Ve středu 10. 4. 2013 proběhlo místní kolo Pooderského koštování. Vítěz bude reprezentovat naši obec při „Pooderském koštování“ v regionálním kole 18. 5. 2013 v Bartošovicích.



JABKOVICE

1. místo Dalibor Šimečka
2. místo Miroslav Světlík
3. místo Miroslav Brus



BLAHOPŘEJEME!!!

ZASEDÁNÍ ZASTUPITELSTVA OBCE TRNÁVKA

11. zasedání zastupitelstva obce Trnávka se koná ve čtvrtek 30. května 2013 v zasedací místnosti v budově zámku. Začátek zasedání je v 19.00 hodin.

Program zasedání:

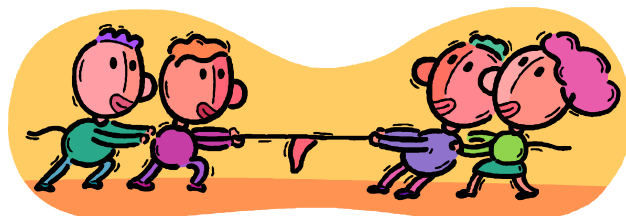
- Zahájení
- Účetní závěrka sestavená k 31. 12. 2012
- Rozpočtové opatření č. 2/2013
- Závěrečný účet obce k 31. 12. 2012
- Majetkoprávní záležitosti
- Různé
- Interpelace
- Návrh usnesení
- Závěr



HRY BEZ VENKOVSKÝCH HRANIC

V sobotu 8. 6. 2013 proběhne 15. ročník Her bez venkovských hranic, tentokrát v Mošnově na hřišti od 14 hodin.

Hry bez venkovských hranic - zábavné sportovní klání za účasti soutěžních družstev členských obcí Regionu Poodří v netradičních disciplínách. Pro návštěvníky je připravena podívaná plná odvázané zábavy, sportovního nasazení a chtění zvítězit. Smyslem akce není vyhrát, ale zúčastnit se, pobavit se a probrat neprobrané.



Přijďte podpořit náš tým, který bude naši obec reprezentovat.

ZÁJEZD DO AQUAPARKU

Klub zahrádkářů Vás zve k účasti zájezdu 8. června 2013 do aquaparku v termálních lázních Oravica na Slovensku.

Cena autobusu – 200 Kč

Cena vstupu do aquaparku – 17,5 € (důchodci 15 €)

Cena do termálních bazénů – 5 €

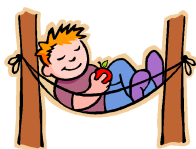


Společnou večeři hradí pro všechny účastníky výbor zahrádkářů.

Odjezd v 6.00 hod. od zastávek autobusu.

Závazné přihlášky s platbou do 31. 5. 2013 v prodejně Jednoty.

NEDĚLE – DEN ODPOČINKU



Znovu začala růst tráva, je nutné dělat stavební údržbu popř. připravit zásoby dřeva na příští zimu...

Dovolujeme si připomenout nepsané pravidlo, že neděle a státní svátky jsou dny určené k odpočinku a neprovádějí se hlučné činnosti typu sekání trávy, řezání dřeva, používání rozbrušovaček, fukarů na listí a podobných zdrojů nadměrného hluku. Ceníme si toho, že toto pravidlo platí na dobrovolné úrovni a nemusíme si jej vynucovat obecní vyhláškou jako v řadě jiných měst a obcí. Chápeme, že někdy je komplikované tuto dohodu dodržet s ohledem na počasí, pracovní povinnosti a jiné okolnosti, ale při troše dobré vůle jde všechno. Vždyť klidný odpočinek a dobré sousedské vztahy za to stojí.



REZON

Házenkáři TJ Sokol Trnávka Vás zvou na taneční zábavu s kapelou Rezon.

Akce se uskuteční 18. 5. 2013 od 20.00 hod. na házenkářském hřišti v Trnávce.



SBĚR ŽELEZNÉHO ŠROTU

V sobotu 25. 5. 2013 se koná sběr železného šrotu. V tento den vyjedou házenkáři z Trnávky do ulic a postupně svozí šrot z celé obce. Tato akce každoročně pomáhá získat finanční prostředky pro činnost házené v naší obci. Děkujeme občanům za podporu této akce, jejíž výtěžek podpoří mladé házenkáře.

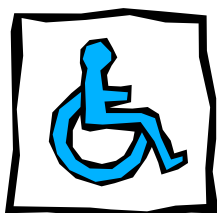
PÉČE O ZELENĚ V OBCI

Jak jste si jistě všimli, pokračují popř. byly dokončeny některé akce související s péčí o krajinu a životní prostředí:

- Dokončuje se revitalizace parkové plochy u obřadní síně
- K závěru spěje i úprava kmene uschlého smrku u nejmenšího z rybníků pod farou. Vznikne plastika v kombinaci dřeva a kamene, které můžeme říkat třeba „kamenný strom“.
- Protože jsme každý podzim řešili zranění či usmrcení mladých labutí při odletu z rybníků o dráty vysokého napětí pod hrází rybníka směrem ke splavu na potoce, byly dosazeny stromy (jasany a duby) na hrázi rybníka kolem komunikace směrem na Brušperk. Ty by měly donutit labutě při vzletu se zvednout a minout tak dráty vysokého napětí. Obecní úřad děkuje vlastníkům dotčených pozemků, že výsadbu umožnili.
- Do péče o zeleň patří i kácení popř. ořez stromů. Některé z těch starších a především nevhodně rostlých je nutné z bezpečnostních důvodů včas pokácet. Proto bylo rozhodnuto o pokácení druhé lípy pod farou. Kmen bude ponechán, ještě roky může sloužit jako dominanta místa, jako náhrada bude v jeho blízkosti vysazen platan do páru k tomu, co byl vysazen v loňském roce.



ZTP A ZTP/P - UPOZORNĚNÍ



Vzhledem ke skutečnosti, že se množí případy, kdy jsou policií udělovány pokuty za užívání zvláštního označení do motorového vozidla O1 (modrobílé provedení se znakem vozičkáře označené sérií AA a pěti nebo šestimístným číslem), jehož platnost byla ukončena ke dni 31. 12. 2012, upozorňujeme držitele průkazu pro osoby se zdravotním postižením ZTP a ZTP/P, kteří doposud označení O1 neodevzdali, aby tak neprodleně učinili na Odboru sociálních věcí a zdravotnictví Městského úřadu v Kopřivnici (2. patro, kanc. č. 203). Od 01. 01. 2013 je v platnosti pouze parkovací průkaz označující vozidlo přepravující osobu těžce zdravotně postiženou (O7), k jehož vyřízení je potřeba osobní účast žadatele a předložení občanského průkazu, průkazu ZTP nebo ZTP/P a 1 fotografie o rozměru 35 x 45 mm (odpovídající současné podobě). Pro příp. bližší informace kontaktujte p. Magdu Lužnou, tel. 556 879 465.

DAŇ Z NEMOVITOSTÍ 2013

Informace k zasílání složenek pro platby daně z nemovitostí od roku 2013



Složenky pro placení daně z nemovitostí jsou ve většině případů zpracovávány centrálně a rozesílány daňovým subjektům hromadně dodavatelskou firmou. Zasílána je **standardní složenka typu A**, odléhající poštovnímu poplatku podle platného ceníku České pošty.

Od 1. ledna 2013 spravuje daň z nemovitostí v České republice 14 finančních úřadů se sídlem v jednotlivých krajských městech a v hlavním městě Praze. Správu daně z nemovitostí vykonávají na území příslušného

kraje a hlavního města Prahy (dále jen „příslušný kraj“) prostřednictvím svých územních pracovišť, u nichž jsou uloženy spisy poplatníků. Tím se výrazně změnila správa daně z nemovitostí, neboť od 1. 1. 2013 je daň z nemovitostí sloučena do jedné částky za všechny nemovitosti poplatníka na území příslušného kraje. Má-li poplatník daně z nemovitostí více nemovitostí, které se nacházejí v obvodech místní působnosti dvou nebo více finančních úřadů, tj. na území více krajů nebo na území hl. města Prahy a jednoho nebo více krajů, jsou do obálek vkládány společně složenky za všechny tyto finanční úřady.

Pro platbu daně z nemovitostí u každého z dotčených finančních úřadů je poplatníkovi daň zasílána **jedna složenka, pokud jeho daň u tohoto finančního úřadu činí nejvýše 5 000 Kč, nebo dvě**

složenky, pokud je tato daň vyšší než 5 000 Kč a platí se tedy ve dvou splátkách. Daň vyšší než 5 000 Kč lze však zaplatit i najednou jedinou složenkou, a to v termínu první splátky daně. Jednotlivé složenky jsou opatřeny **názvem a číslem účtu místně příslušného finančního úřadu** (tj. toho finančního úřadu, v jehož obvodu místní působnosti se nemovitost nachází), kterému je příslušná platba určena. Upozorňujeme, že **čísla účtů finančních úřadů, vzniklých od 1. 1. 2013, se liší od čísel účtů původních finančních úřadů, existujících v r. 2012.** Tuto skutečnost musí poplatník **zohlednit, platí-li daň bezhotovostně, např. trvalým platebním příkazem.**

Na alonži složenky jsou uvedeny tyto důležité údaje:

- celková výše daně z nemovitostí na rok 2013,
- výše a termíny splatnosti splátek,
- spravující územní pracoviště finančního úřadu, kde má poplatník uložen daňový spis k dani z nemovitostí, a jehož prostřednictvím komunikuje s finančním úřadem.

Z důvodu probíhajících organizačních změn Finanční správy ČR není na alonži složenky uveden stav daňového účtu poplatníka, tj. případný přeplatek nebo nedoplatek na dani z nemovitostí.

V zájmu zajištění možnosti plynulého placení daně v pokladnách finančních úřadů jsou složenky rozesílány v pořadí nezávislém na místní působnosti finančních úřadů. Proto je potřeba počítat s tím, že v jednotlivých lokalitách neobdrží všichni poplatníci složenky současně, ale budou postupně rozesílány tak, aby poslední z nich poplatníci obdrželi **nejpozději do 25. května 2013.**

Jestliže poplatník podá daňové přiznání po 31. lednu zdaňovacího období a v něm vypočtená daň se liší od částky daně uvedené na složenke, uhradí daň ve výši vypočtené v daňovém přiznání, případně ve výši, kterou mu správce daně sdělí platebním výměrem nebo hromadným předpisným seznamem. Pokud poplatník uhradil daň z nemovitostí na rok 2013 již před obdržetím složenky, použije složenku pro kontrolu již uhrazené částky daně a k doplacení případného rozdílu. Ve specifických případech mohou být složenky i nadále zasílány či jinak distribuovány (např. prostřednictvím obcí) jednotlivými finančními úřady. Tuto možnost mohou jednotlivé finanční úřady zvolit podle konkrétních podmínek v daných lokalitách v zájmu včasného a efektivního doručení složenek poplatníkům.

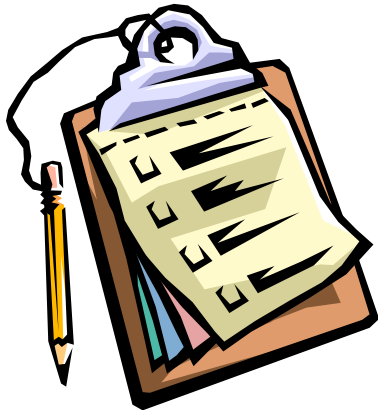
Důležité upozornění: Adresa PO Boxu, uvedená v levém horním rohu obálky se složenkami, je určena pouze pro vrácení nedoručitelných složenek Českou poštou, nikoli pro zasílání jiné korespondence finančním orgánům. Orgánem, který vyměřuje daň,



je vždy místně příslušný finanční úřad. Veškeré dotazy, podněty, odvolání apod. proto zasílejte vždy na adresu územního pracoviště místně příslušného finančního úřadu, uvedeného na složenice.

Informace ke zpřístupnění hromadného předpisného seznamu na daň z nemovitostí v roce 2013

Daň z nemovitostí se stanovuje rozhodnutím, jímž je platební výměr, dodatečný platební výměr nebo hromadný předpisný seznam. Poplatníkům daně z nemovitostí, u nichž na zdaňovací období roku 2013



došlo ke změně výše daně oproti předchozímu roku, případně oproti částce vypočtené v daňovém přiznání, sděluje místně příslušný finanční úřad novou výši daně nejčastěji hromadným předpisným seznamem, který je k nahlédnutí na všech územních pracovištích příslušného finančního úřadu. Finanční úřad vydává jeden hromadný předpisný seznam na daň z nemovitostí za celý obvod své územní působnosti, tj. za příslušný kraj nebo za hl. město Prahu. Hromadné předpisné seznamy

zpřístupní všechny finanční úřady k nahlédnutí v průběhu měsíce května 2013. Informace o době, kdy lze do hromadného předpisného seznamu nahlédnout, zveřejní jednotlivé finanční úřady veřejnou vyhláškou, kterou vyvěsí po dobu nejméně 30 dnů na své úřední desce a způsobem umožňujícím dálkový přístup. Vyhlášky finančních úřadů o zpřístupnění hromadného předpisného seznamu budou zveřejněny také na úředních deskách obcí v příslušném kraji. Při nahlédnutí do hromadného předpisného seznamu jsou daňovému subjektu zpřístupněny pouze údaje týkající se jemu stanovené daně. Stanovení daně hromadným předpisným seznamem se neodůvodňuje. Za den doručení hromadného předpisného seznamu se považuje třicátý den po jeho zpřístupnění. Proti stanovení daně se mohou poplatníci uvedení v hromadném předpisném seznamu odvolat ve lhůtě do 30 dnů ode dne jeho doručení, a to i před jeho doručením. Odvolání se podává u správce daně, jehož rozhodnutí je odvoláním napadeno. Podané odvolání nemá odkladný účinek. Poplatníkům neuvedeným na hromadném předpisném seznamu je daň z nemovitostí stanovena podle zákona o dani z nemovitostí ve výši poslední známé daně nebo ve výši shodné s podaným daňovým přiznáním bez oznámení stanovené výše daně platebním výměrem, anebo je oznámena platebním výměrem v případě, že se stanovená daň odchyluje od daně poplatníkem přiznané.



Splatnost daně z nemovitostí

Vyměřená daň z nemovitostí je splatná:

- a) u poplatníků daně provozujících zemědělskou výrobu a chov ryb ve dvou stejných splátkách, a to nejpozději do 31. srpna a do 30. listopadu zdaňovacího období,
- b) u ostatních poplatníků daně ve dvou stejných splátkách, a to nejpozději do 31. května a do 30. listopadu zdaňovacího období.

Nepřesáhne-li roční daň z nemovitostí částku 5000 Kč, je splatná najednou, a to nejpozději do 31. května zdaňovacího období. Ke stejnému datu lze daň z nemovitostí zaplatit najednou i při vyšší částce. Je-li daň stanovená správcem daně vyšší než daň přiznaná daňovým subjektem, nebo je-li daň stanovená podle § 13a odst. 2 zákona o dani z nemovitostí vyšší než poslední známá daň, a lhůta splatnosti daně podle hromadného předpisného seznamu již uplynula, je rozdíl splatný v náhradní lhůtě do 15 dnů ode dne právní moci hromadného předpisného seznamu. Ve stejné náhradní lhůtě je splatná i daň stanovená z moci úřední. Stanovená náhradní lhůta splatnosti daně nemá vliv na běh úroku z prodlení.

VAKCINACE PROTI VZTEKLINĚ

V sobotu 18. 05. 2013 proběhne v obci Trnávka povinné očkování psů proti vzteklině. Očkovat se bude na parkovišti u hasičské zbrojnice od 8.15 hod. do 9.00 hod. Cena za vakcinaci proti vzteklině je 140,-Kč. K dispozici budou i kombinované vakcíny, prostředky na odčervení a odblěšení psů a koček.



Očkovací průkaz psa s sebou.

ZÁJEZD DO ŠTERNBERKU



Klub důchodců Trnávka pořádá 22. 5. 2013 zájezd do Šternberku a Jiříkova. Zájemci se mohou přihlásit u paní Jarmily Šimečkové, č.p. 144.

Cena zájezdu 230 Kč. V ceně je zahrnuta cena vstupenky do Expozice času. Odjezd v 7,30 hod. od zastávek autobusu.